

traumhaus

DIE
NUMMER
1

MÄRZ | APRIL 2018

DAS SCHWEIZER MAGAZIN FÜR PLANEN, BAUEN, WOHNEN

CHF 9,-

EDLE TROPFEN

WEINKELLER

So wie ein guter Wein dem Gaumen schmeichelt, ist ein elegant gestalteter Weinraum eine Wohltat fürs Auge.

ERHOLSAME EINRICHTUNG

SCHLAFZIMMER

Experten verraten, wie Sie Ihr Schlafzimmer gestalten müssen, um jeden Morgen erfrischt aufzuwachen.

STILVOLLER AUSSENRAUM

WOHNGARTEN

Mit dem Frühjahr beginnt die Gartensaison. So richten Sie sich Ihr privates Paradies im Grünen ein.

KÜCHEN- TRENDS

DIE NEUESTEN
ARMATUREN, MÖBEL
UND GERÄTE



EIN FALL FÜR ARCHITEKTUR

Dieses Einfamilienhaus im Calancatal hat einen aussergewöhnlichen Grundriss in Form eines Kreuzes. Dabei greift die Architektur die Tradition und Natur der Region auf.

TEXT DONIKA GJELOSHI FOTOS ALEXANDRE ZVEIGER

[WAS]

Einfamilienhaus, Swisshouse Rossa

[WER]

Ein Projekt von Künstler Daniel Buren und Architekt Davide Macullo mit dem Beitrag von Mario Cristiani von der Galleria Continua.

[GRUNDSTÜCK]

Im Bündner Bergdorf Rossa auf 1100 m ü.M., das zum italienischsprachigen Calancatal zählt, steht dieses aussergewöhnliche Wohnhaus auf einem 350 m² grossen Grundstück.

[HERAUSFORDERUNG]

Die Architekten von Davide Macullo Architects sind stets darauf bedacht, Natur und Umgebung sowie deren Geschichte zu respektieren und eine Verbindung zwischen Kunst und Architektur zu schaffen. Räumlich ist das Haus entlang einer Reihe von Patrizierhäusern angeordnet, die sich um die Dorfkirche gruppieren. Die Silhouette dieses Neubaus soll diese Achse sowohl physisch als auch konzeptionell betonen. Dabei wird vom Archetypus Haus ausgegangen, wie ein Kind es zeichnen würde.

[LÖSUNG]

Stahlbeton bildet das Untergeschoss, während das Konstrukt aus Holz besteht.

Das kreuzförmige Volumen geht von einem quadratischen Grundriss mit einer Breite von 10 aus, die dem Standardmass der Patrizierhäuser entspricht. Gleiches gilt für die Höhe. Die Kreuz-Arme sind so breit wie die Bauernhütten in der Region. Mit abgerundeten Kanten und der Drehung des Daches erhält das Haus eine ungewöhnliche Dynamik.

[BESONDERHEIT]

Der spezielle Baukörper ist ein Beispiel für erfinderisches Bauen. Kunst ist Bestandteil der Architektur. So gibt es drei Kunstinstallationen im Hausinneren.



Die Farben stammen von Künstler Daniel Buren und beziehen sich auf die umliegende Natur: Grün steht für die Wiese, Magenta für eine Blume in der Gegend sowie den Himmel an Sommerabenden.



Oben: Die Höhe schwankt aufgrund des bogenförmigen Verlaufs der Rinne von 10 bis 12 m.

Links: Das Haus verfügt über zwei Wohngeschosse und ein halb unterirdisches Geschoss.



Oben: Die geschickt platzierten Fenster öffnen das Haus und schützen vor fremden Blicken.

Unten: Das Kreuz steht für die gehisste Flagge inmitten der Alpen, aber auch für den Zaun, der das Innere von aussen abgrenzt und beschützt.



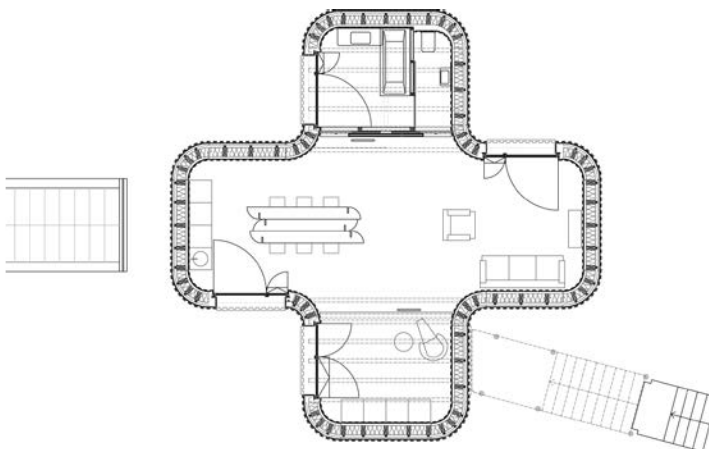
Trotz der modernen Architektur sind die Baustoffe und die Technik nichts Neues: Das Haus wurde aus Massivholz zusammenschraubt.



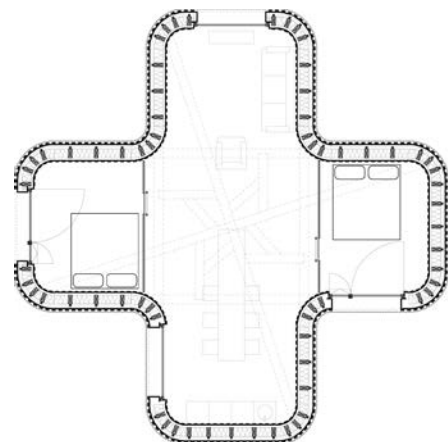
Im Haus gibt es drei Kunstinstallationen: die Dachstruktur der Künstlerin Miki Tallone, die Bronze-Installation von Flavio Paolucco an der Decke sowie im Untergeschoss die Installation von Adoka Niitzu.



ERDGESCHOSS



ZWISCHENGESCHOSS



>> Weitere Objektpläne auf traumhaus.ch